

A vertical collage of three photographs showing cyclists from behind as they ride along a path through a cornfield. The central image is the largest and most prominent, showing a cyclist in a floral shirt and blue jeans. The two side images are partially visible, showing other cyclists in white shirts. The sky is blue with light clouds.

# KREIS SOEST

**Unterwegs mit dem Rad -  
die HellwegBörde erleben**


[www.tourismus-kreis-soest.de](http://www.tourismus-kreis-soest.de)

 **Südwestfalen**  
ALLES ECHT!

 **Sauerland**  
in Südwestfalen



Unweit von Dortmund bietet die HellwegBörde als Radregion eine unfassbare Vielfalt. Innerhalb des Kreises Soest erstreckt sich das knapp 1000 km umfassende, beschilderte Radnetz. Egal ob Stadt, Wald, Felder oder Wasser – landschaftlich ist alles dabei. Selbst die salzige Luft an den vier Gradierwerken ahmt die Meeresluft täuschend echt nach.

-lich  
**Willkommen!**

Wer flaches Land bevorzugt, wird im Norden in der Auenlandschaft der Lippe fündig. Kulturinteressierte erleben in den zahlreichen Gemeinden mit Kirchen, Basiliken und denkmalgeschützten Bauten, Tradition und Kultur.



Die größeren Städte der Region bieten mit malerischen Altstädten historische Einblicke und kulinarischen Genuss.

Bevor sich weiter südlich mit dem Haarstrang ein anspruchsvolleres Radgebiet erstreckt, können zahlreiche Felder mit dem Rad entschleunigend erkundet werden.

Südlich des Haarstrangs überrascht der Möhnesee als eine einzigartige blaue Oase, die das Eintrittstor zum Arnsberger Wald skizziert – dem größten zusammenhängenden Waldgebiet in NRW. Egal ob Stein, Höhle oder doch Aussichtsturm – auch im hügeligen Land hört die Vielfalt keineswegs auf. Ab hier wird es dann definitiv abenteuerlich!

### Warum „Hellweg“?

Hellweg bezeichnet wichtige Durchgangsstraßen des mittelalterlichen Fernhandels. Der westfälische Hellweg wird oft als Hellweg abgekürzt. Er führt durch Werl, Soest, Erwitte und Geseke.

### Radregion





### Warum „Börde“?

Börde bezeichnet eine durch die Eiszeit entstandene Landschaftsform. Dabei handelt sich um eine flachwellige Region, die einem Mittelgebirge vorgelagert ist.

## HellwegBörde

### Anreisemöglichkeiten

Die Region ist zur An-, Ab- & Rundreise gut mit dem Zug erschlossen. Bahnhöfe gibt es in Soest, Lippstadt, Werl, Bad Sassendorf, Welver, Wickede (Ruhr), Borgeln, Westönnen, Dedinghausen, Ehringhausen und Geseke.



Es fahren die Linien RB59 (Dortmund – Soest), RB89 (Münster – Paderborn) und RE11 (Kassel – Hamm). Diese Linien kreuzen sich zentral in Soest. Der Bahnhof Wickede (Ruhr) kann über die Linien RE57 (Dortmund – Winterberg) und RE17 (Hagen – Kassel) erreicht werden. Die Fahrradmitnahme erfolgt nach den Vorgaben der Bahngesellschaften.

Die A44 von Aachen nach Kassel führt quer durch die Region, wodurch diese gut mit dem Auto zu erreichen ist. Auch grenzt im Norden des Kreisgebiets die A2 an.

Zusätzlich befinden sich im Kreis Soest auch zahlreiche Park & Ride Plätze.

## Soest – und sonst so?



Unsere **14 Kommunen und die Kurorte** stellen sich kurz vor. Für zusätzliche Informationen leiten Sie die QR-Codes auf die Internetseiten der jeweiligen Orte.



Kirchen, Fachwerk und enge Gassen machen die Altstadt in **Soest** einzigartig. Cafés, Feste und der Wall laden zum Entdecken ein.



**Anröchte** begeistert mit historischen Gebäuden, grünen Wäldern und spannenden Einblicken in die lebendige Steintradition der Gemeinde.



*...und der Haarstrang?*  
 Haarstrang bezeichnet den kaum bewaldeten Höhenzug im Süden des Kreises Soest. Er stellt den Übergang zwischen Flachland und Mittelgebirge dar.



Salz und Sole gibt es in **Bad Sassendorf** zu erleben – in der

Börde Therme, am Gradierwerk im Kurpark und in den Westfälischen Salzwelten.



Den Kurpark in **Bad Waldliesborn (Lippstadt)**

schmücken Bäume, Skulpturen und ein erfrischender Nebelweg im Sommer.



Das Sole- & Moor-Heilbad **Bad Westernkotten (Erwitte)**

bietet einen attraktiven Kurpark, zwei Gradierwerke und eine historische Wassermühle.



Mit historischem Dorfkern und grandiosen Weitblicken ins Ruhrtal ist **Ense** ein ruhiger Rückzugsort zum entspannten Durchatmen.





Historische Bauwerke prägen den historischen Stadtkern von **Erwitte**, die 14 Ortsteile laden mit ländlicher Idylle zum Verweilen ein.



Die alte Hansestadt **Geseke** begeistert mit romanischen Kirchen, charmanten Fachwerkhäusern und erlebnisreichen Steinbruch-Rundgängen.



Die Lippe zaubert in **Lippetal** durch sanfte Auenlandschaften eine Erholungsoase. Die Wasserschlösser Hovestadt und Assen wecken großes Interesse.



Mit historischem Stadtkern, romanischen Gassen, gemütlichen Cafés und Wasserreichtum präsentiert sich das über 835 Jahre alte **Lippstadt**.



Eine Staumauer mit bewegter Geschichte und Freizeitspaß für jeden Geschmack: die Gemeinde **Möhnesee**.







Die Berg- und Hansestadt **Rütthen** bietet neben ihrer alten Stadtmauer, dem Bibertal und dem Hohlen Stein viele einzigartige Naturhighlights.



Das weltbekannte Bier, der Lörmecketurm und ein Steinbruch als Kletterpark sind nur Beispiele für das, was die Stadt **Warstein** zu bieten hat.



In dem gemütlichen **Wolver** wird das Erleben der Landwirtschaft großgeschrieben. Die renaturierten Ahsewiesen sind ein wahres Vogelparadies.



Mit der Wallfahrtsbasilika Mariä Heimsuchung ist **Werl** der drittgrößte Marienwallfahrtsort in Deutschland.



Im Flusstal der Ruhr gelegen, verbindet die Industriegemeinde **Wickede (Ruhr)** Wald, Wasser, Felder und Wiesen.



Unsere 10 Premiumrouten heben sich durch eine **sehr gute Beschilderung** und einen **hervorragenden Wegeuntergrund** hervor. Die Start- und Zielpunkte sind gut mit dem **ÖPNV** erreichbar und unsere **kulturellen und regionalen Besonderheiten** laden zu dem ein oder anderen Erholungstopp ein. Ganz nach dem Motto: **Genießen, Staunen, Erleben.**

## Premiumrouten

1. Naturerlebnis Auenland .....	11
2. WasserWegeWinkel.....	12
3. Soester Schlüssel-Tour.....	14
4. TrioVelo.....	15
5. QuerFeldLand .....	17
6. Skulpturenradweg Wegmarken .....	18
7. Steine und Mehr - Hellwegbörde .....	19
8. Steine und Mehr - Über die Haar .....	20
9. Rundtour um Warstein (S. u. M.).....	21
10. Westfälische Salzroute.....	23

Ergänzend werden einige Routen vorgestellt, die teilweise über die **Radregion HellwegBörde hinausführen**. Weitere **hilfreiche Informationen** zum Aufenthalt befinden sich im letzten Abschnitt der Broschüre.

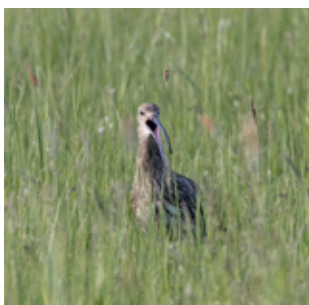
## Weitere Inhalte

RuhrtalRadweg .....	24
Römer-Lippe-Route .....	24
Radroute Historische Stadtkerne.....	25
100-Schlösser-Route (Ostkurs) .....	26
MöhnetalRadweg .....	27
Hellweg Radio Bäder-Route.....	28
Bett + Bike .....	29
FahrradBus .....	30
Fahrradmietsystem.....	30



## 1. Naturerlebnis Auenland

Vorbei an der Lippe und der Ahse führt diese Tour durch eine wunderschöne, ruhige Landschaft. Durch Wiesen und Gewässer geprägt, schafft das Auenland einen besonderen Lebensraum für Flora und Fauna. Nicht umsonst gibt es hier mehrere Vogelschutzgebiete. Je nach Jahreszeit können Vogelliebhaber in den zahlreichen Beobachtungshütten und Aussichtspunkten verschiedene Arten sichten. Ein Fernglas mitzunehmen lohnt sich hier definitiv! Durch die geringe Steigung handelt es sich um eine leichte Tour.



Start/Ziel: Lippetal-Oestinghausen (Mühlsteinbrunnen)

Länge: 34,4 km

Aufstieg: 20 m

Dauer: 2:20 h



Schloss Hovestadt



Aussichtsturm Woeste



Aussichtsturm Ahsewiesen



Weitere  
Infos & die  
GPX-Tour-  
daten finden  
Sie hier





## 2. WasserWegeWinkel

Die Entdecker-Route Wasser-WegeWinkel vereint beeindruckende Landschaften, historische Kulturdenkmäler und faszinierende Naturerlebnisse. Vom Soester Bahnhof aus verläuft der Weg zunächst durch die charmante Altstadt mit ihren verwinkelten Gassen und Fachwerkhäusern, bevor er hinaus in die male- rische HellwegBörde führt. Wei- ter geht es über den vielseitigen Kurort Bad Sassendorf, das was- serreiche Lippetal und über die idyllischen Lippeauen, bis schließlich die Stadt Lippstadt er- reicht wird.

Die Start- und Endpunkte variieren je nach Routenwahl. Der **Premiumrutenabschnitt** startet in Soest und endet in Lippstadt, während die gesamte Route auf ca. 130 km von Möhnesee nach Delbrück verläuft.

Start: Soest (Bhf)  
Ziel: Lippstadt (Bhf)  
Länge: 59,9 km  
Aufstieg: 71 m  
Dauer: 4:00 h



Weitere  
Infos & die  
GPX-Tour-  
daten finden  
Sie hier



Schloss Hovestadt



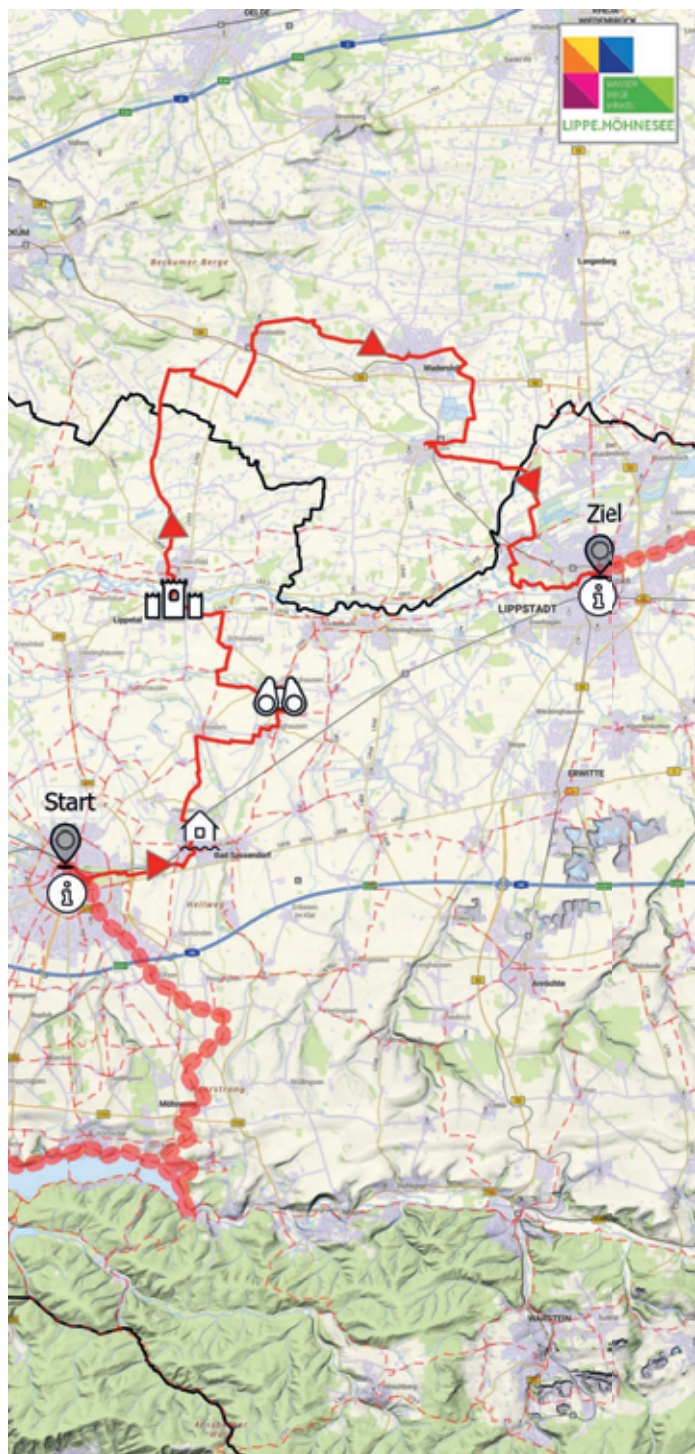
Gradierwerk Bad  
Sassendorf



Aussichtsturm  
Woeste









### 3. Soester Schlüssel-Tour

Diese Radtour umkreist die Stadt Soest und führt durch die zahlreichen kleinen Ortschaften, die zur gleichnamigen Kommune gehören. Im Norden der Strecke gibt es kaum Steigungen, während der Süden sich durchaus sportlicher gestaltet. Diese Route bietet jede Menge schöne Ausblicke auf Soest und nette Einblicke in hübsche Gärten und alte Hofanlagen. Außerdem führt die Tour am Kloster Paradiese vorbei, der „alten Wirkungsstätte“ des berühmten Jägers von Soest.



Start/Ziel: Soest (KP 96)  
(P Zur Steinkiste)

Länge: 53,1 km

Aufstieg: 225 m

Dauer: 3:35 h



Kloster Paradiese



Aussichtspunkt Weidenschaft  
Kleiberg

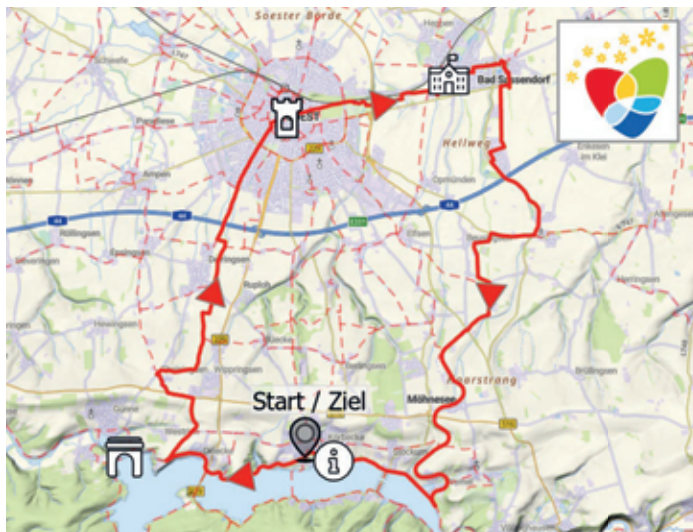


St. Andreas Ostönnen



Weitere  
Infos & die  
GPX-Tour-  
daten finden  
Sie hier





## 4. TrioVelo

Die Tour TrioVelo verbindet die drei Gemeinden Soest, Bad Sassendorf und Möhnesee miteinander. So entsteht ein wunderbarer Mix aus historischer Altstadt, modernem Heilbad und Naturgenuss am Wasser. Durch die Soester Börde bis zum Möhnesee, der auch als „Westfälisches Meer“, bekannt ist, gibt es jede Menge Natur zu entdecken. Der bergige Haarstrang mit seinen weiten Ausblicken ist eine sportliche Abwechslung zur harmonischen Landschaft.



Start/Ziel: Möhnesee  
(KP 70)

Länge: 44,4 km

Aufstieg: 273 m

Dauer: 3:05 h



Westfälische Salzwelten



Staumauer Möhnesee



Historische Altstadt Soest



Weitere  
Infos & die  
GPX-Tour-  
daten finden  
Sie hier











## 5. QuerFeldLand

**Von der Soester Börde bis zur Ruhr** – so weit erstreckt sich der Premiumroutenabschnitt der QuerFeldLand-Route. Die Route bietet eine attraktive Wegeverbindung zwischen der Römer-Lippe-Route und dem Ruhrtal-Radweg. Einmal quer durch die Soester Börde führend, bietet die Route spannende Einblicke in die Arbeits- und Produktionsvielfalt heutiger landwirtschaftlicher Betriebe. Diese Betriebe, Hofläden und -cafés sowie Informationsschilder sorgen für eine lehrreiche und genussvolle Fahrradtour.

Die Start- und Endpunkte variieren je nach Routenwahl.

Der **Premiumroutenabschnitt** startet in Welver und endet in Wickede (Ruhr), während die gesamte Route auf ca. 65 km von Welver-Eilmsen nach Fröndenberg/Ruhr verläuft.

Start:	Welver (KP 52)
Ziel:	Wickede (Ruhr) (Bhf)
Länge:	44,7 km
Aufstieg:	277 m
Dauer:	3:08 h



Weitere  
Infos & die  
GPX-Tour-  
daten finden  
Sie hier



Gradierwerk Werl



Teilnehmende  
landwirtschaftliche  
Betriebe (Auswahl)



Naturschutzgebiet  
Ruhrauen





## 6. Skulpturenradweg Wegmarken

Dieser Premiumradweg verbindet 12 Skulpturen, die im Rahmen einer Künstlerinitiative von 1998 bis 2013 auf dem Gebiet zwischen Soest und dem Möhnesee aufgestellt worden sind. Die Wegmarken wurden von verschiedenen Künstlerinnen und Künstlern aus der Region geschaffen und an ausgewählten Orten platziert. So sind die Skulpturen historisch und landschaftlich perfekt in Szene gesetzt und bieten tolle Möglichkeiten für Erholungspausen mit wunderschönen Ausblicken.



Start/Ziel: Soest (Bhf)

Länge: 59,7 km

Aufstieg: 589 m

Dauer: 4:15 h



Weitere  
Infos & die  
GPX-Tour-  
daten finden  
Sie hier



Wegmarken (Auswahl)



Staumauer Möhnesee



Soester Wallanlage





## 7. Steine und Mehr - Hellwegbörde

Die sogenannte „Nordschleife“ ist ein Teilstück der Radroute Steine und Mehr, die durch die Hellweg-Börde führt. Ein aufmerksames Befahren der Route öffnet die Augen für die historisch gewachsene Kulturlandschaft. Der regional bekannte, geförderte Bodenschatz Grünsandstein hat die lokale Besiedlung und Bebauung stark geprägt. In Kombination mit der fruchtbaren HellwegBörde entwickelte sich eine einmalige Landschaftsstruktur, die hier entdeckt werden kann.



Start/Ziel: Geseke (KP 26)  
(nahe Bhf)

Länge: 57,5 km

Aufstieg: 241 m

Dauer: 4:01 h



Schloss Erwitte



Kliever Obelisk



Dyckerhoff Park „Mythos Stein“



Weitere  
Infos & die  
GPX-Tour-  
daten finden  
Sie hier





## 8. Steine und Mehr - Über die Haar

Auf und am Haarstrang werden Sandsteine mit faszinierenden Blau- und Grüntönen abgebaut. Ihre Verwendungsmöglichkeiten zum Hausbau, für Steinmauern, Fassaden und Fußböden machen sie zu einem internationalen Handelsgut. Ein Besuch des Steinmuseums oder der Aussichtsplattform des Steinbruchs in Drewer vermitteln Informationen zum Steinabbau und seinen Einfluss auf die Natur- und Kulturlandschaft.



Start/Ziel: Anröchte (KP 30)

Länge: 24,4 km

Aufstieg: 292 m

Dauer: 1:45 h



Anröchter Steinmuseum



Aussichtspunkt  
Telegrafenstein



Aussichtspunkt Steinbruch  
Drewer



Weitere  
Infos & die  
GPX-Tour-  
daten finden  
Sie hier







## 9. Rundtour um Warstein (S. u. M.)

Die Rundtour ab Warstein ist eine Teilroute des Themenweges Steine und Mehr und bietet viele schöne Ausblicke. Neben dem Kalksteinabbau wird durch den fast parallel verlaufenden „Montangeschichtsweg“ auch über die Eisenverhüttung informiert. Auch der historische Kalkofen und der Geopark Suttrop thematisieren den Steinabbau. Im Kontrast dazu lädt das Naturerlebnis Bilsteintal mit Bilsteinhöhle, Wildpark und Waldspielplatz zum Verweilen und Entdecken ein.



Start/Ziel: Warstein (KP 61)

Länge: 18,8 km

Aufstieg: 255 m

Dauer: 1:25 h



Historischer Kalkofen



Hohler Stein (Lörmecketal)



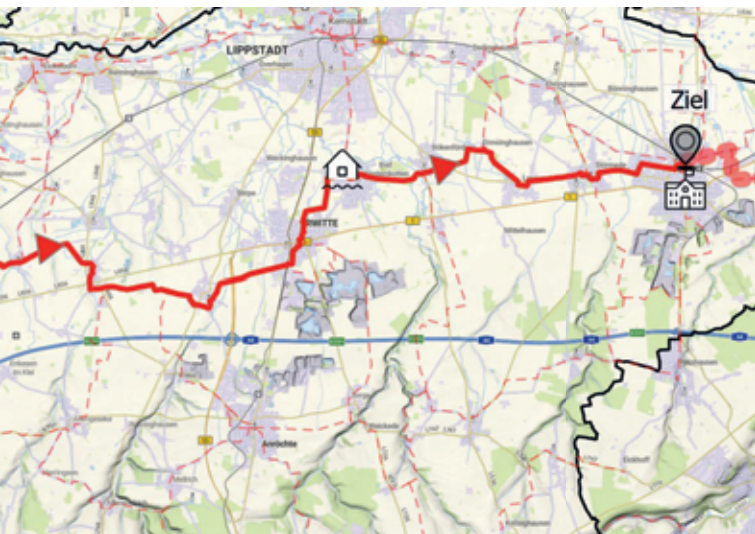
Bilsteintal (Wildpark und Bilsteinhöhle)



Weitere  
Infos & die  
GPX-Tour-  
daten finden  
Sie hier







## 10. Westfälische Salzroute

Von Werl bis Geseke gibt es entlang des Hellwegs rund ums Thema Salz viel zu erleben. Welchen Einfluss die Salzproduktion und die Erbsälzerfamilien auf die Entwicklung der Orte hatten, wird in den historischen Stadtkernen in Werl und Soest deutlich. Auch die Westfälischen Salzwelten in Bad Sassendorf greifen dies auf. Die drei Heilbäder Bad Sassendorf, Bad Waldliesborn und Bad Westernkotten bieten viele Gesundheitsanwendungen rund um Sole und Moor an.

Die Start- und Endpunkte variieren je nach Routenwahl. Der **Premiumrutenabschnitt** startet in Werl und endet in Geseke, während die gesamte Route auf ca. 88 km von Unna nach Salzkotten verläuft.

Start: Werl (Marktplatz)  
 Ziel: Geseke (Bhf)  
 Länge: 58,9 km  
 Aufstieg: 43 m  
 Dauer: 3:55 h



Weitere  
 Infos & die  
 GPX-Tour-  
 daten finden  
 Sie hier



Westfälische  
 Salzwelten



Gradierwerk Bad  
 Westernkotten



Hellweg Museum  
 Geseke



## RuhrtalRadweg



Diese vielseitige Radtour durchquert Nordrhein-Westfalen auf besonders eindrucksvolle Weise. Von der idyllischen Ruhrquelle in Winterberg im Herzen des Sauerlands führt der Weg entlang des Flusses durch abwechslungsreiche Landschaften und spannende Städte bis ins industriell geprägte Ruhrgebiet. Ob Naturfreund oder Kulturentdecker – auf dieser etwa 230 km langen Radtour kommt jeder auf seine Kosten!

Start:	Winterberg
Ziel:	Duisburg
Länge:	230,2 km
Aufstieg:	890 m
Dauer:	15:25 h



Weitere  
Infos & die  
GPX-Tour-  
daten finden  
Sie hier



## Römer-Lippe-Route



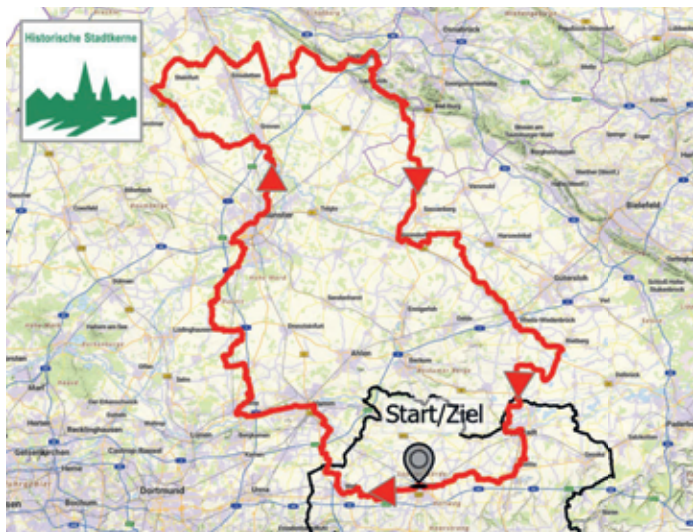
Vom Teutoburger Wald führt der Radweg durch das Münsterland und das Ruhrgebiet bis zum Niederrhein. Die Wegeführung entlang der Lippe zeigt neben dem Wasserreichtum der Region auch die römische Historie. Mit den zusätzlichen Wegeschleifen von insgesamt 184 km lassen sich erholsame Auenlandschaften, faszinierenden Römerstätten und charmante historische Städte wohlthuend erleben.

Start:	Detmold
Ziel:	Xanten
Länge:	295 km
Aufstieg:	950 m
Dauer:	17:45 h



Weitere  
Infos & die  
GPX-Tour-  
daten finden  
Sie hier





## Radroute Historische Stadtkerne

Die Schönheit Westfalens wird auf der Radroute Historische Stadtkerne noch einmal deutlich – die Strecke bietet eine kulturelle Zeitreise durch malerische Fachwerkstädte, mittelalterliche Marktplätze und liebevoll restaurierte Altstädte.

Wie Perlen einer Kette reihen sich die historischen Stadtkerne von Soest, Werl, Werne, Münster, Steinfurt, Tecklenburg, Warendorf, Rheda-Wiedenbrück, Rietberg und Lippstadt aneinander. Auch abseits der schönen Häuserfassaden hat die Radroute Historische Stadtkerne vieles zu bieten. Die naturnahen Abschnitte durch idyllische Landschaften verleihen der Radroute einen besonderen Charme.



Start/Ziel: Soest

Länge: 388,3 km

Aufstieg: 870 m

Dauer: 26:40 h



Weitere  
Infos & die  
GPX-Tour-  
daten finden  
Sie hier



## 100-Schlösser-Route (Ostkurs)

Die 100-Schlösser-Route führt auf rund 960 km durch die malerische Landschaft des Münsterlands – vorbei an majestätischen Wasserschlössern, romantischen Burgen und herrschaftlichen Herrenhäusern. Die Route ist in vier Rundkurse unterteilt, die sich ideal für Tages- oder Mehrtagestouren eignen. Der Ostkurs der 100-Schlösser-Route führt auf etwa 260 km durch den östlichen Teil des Münsterlands – eine Region voller kultureller Schätze und landschaftlicher Vielfalt.

Eindrucksvolle Bauwerke wie das Schloss Hovestadt mit Barockgarten und das Schloss Haus Assen sind beides bemerkenswerte Meisterwerke der Lipperenaissance, die hier entdeckt werden können.



Start/Ziel: Münster

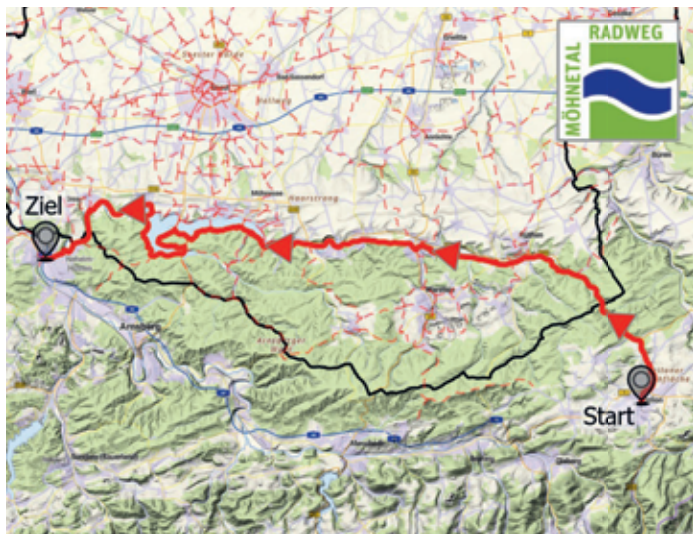
Länge: 259 km

Aufstieg: 940 m

Dauer: 16:06 h



Weitere  
Infos & die  
GPX-Tour-  
daten finden  
Sie hier



## MöhnetalRadweg

Der MöhnetalRadweg verbindet auf etwa 65 Kilometern Radfahrspaß mit eindrucksvollen Naturerlebnissen. Von der waldreichen Umgebung Brilons führt die Strecke entlang der Möhne durch idyllische Dörfer, grüne Auen und weite Felder.

Ein Höhepunkt der Tour ist der Möhnesee: ein idealer Ort zum Verweilen, Durchatmen oder für eine Erfrischung am Wasser. Unterwegs laden gastfreundliche Orte wie Rüthen und Belecke zu genussvollen Pausen und kleinen Entdeckungstouren ein.

Der gut ausgebaute, familienfreundliche Radweg eignet sich ideal für entspannte Tagestouren oder einen aktiven Kurzurlaub – mitten im Grünen und doch voller Abwechslung.



Start:	Brilon
Ziel:	Arnsberg-Neheim
Länge:	64,3 km
Aufstieg:	79 m
Dauer:	4:40 h



Weitere  
Infos & die  
GPX-Tour-  
daten finden  
Sie hier



## Hellweg Radio Bäder-Route

Diese Route verbindet Bewegung an der frischen Luft mit wohltuender Entspannung. Die Rundstrecke führt durch die wunderschöne HellwegBörde Region und verbindet die drei Kurorte Bad Sassendorf, Bad Westernkotten und Bad Waldliesborn.

Unterwegs bietet sich eine harmonische Mischung aus ländlicher Idylle, gepflegten Parkanlagen, offenen Feldern und kleinen Ortschaften. Immer wieder laden Thermalbäder, Gradierwerke und charmante Cafés zum Verweilen und Auftanken ein.

Die Route ist dank der flachen Streckenführung auch ideal für Familien und Freizeitradler. Ob als Tagestour oder entspanntes Radwochenende – die Hellweg Radio Bäder-Route bietet Erholung für Körper und Seele.



Start/Ziel: Bad Sassendorf

Länge: 56,6 km

Aufstieg: 44 m

Dauer: 3:45 h



Weitere  
Infos & die  
GPX-Tour-  
daten finden  
Sie hier



## Bett + Bike

Name	Straße	Gemeinde	Routen
<b>Landgasthof Vogt</b>	Lange Str. 44	Bad Sassendorf	1, 2
<b>Haus Tourneur</b>	Lippborger Str. 15	Lippetal	1, 2
<b>Gasthof Willenbrink</b>	Hauptstr. 10	Lippetal	1
<b>Quality Hotel Lippstadt</b>	Lippetor 1	Lippstadt	2
<b>Akzent Hotel Jonathan</b>	Parkstr. 13	Lippstadt	2
<b>Gasthof Brinkmeier</b>	Salzkottener Str. 112	Lippstadt	2
<b>Haus Delecke</b>	Linkstr. 10-14	Möhnesee	4, 6
<b>Gasthof - Pension Schulte</b>	Thingstr. 6	Möhnesee	3, 4, 6
<b>Bed &amp; Breakfast Almaviva Soest</b>	Arnsberger Str. 3	Soest	2, 4, 6, 10
<b>Hotel Susato</b>	Dasselwall 5	Soest	2, 4, 6, 10
<b>Villa Auszeit</b>	Wildemanngasse 5	Soest	2, 4, 6, 10
<b>Gartenoase am Ahsestrand</b>	Schwannemühle 3	Wolver	5

Die oben stehenden Bett + Bike Betriebe befinden sich innerhalb von 3 km zu den jeweiligen Premiumrouten. Scannen Sie den QR-Code für weitere Bett + Bike Betriebe in der HellwegBörde.



## FahrradBus

Die FahrradBusse in der Region sind nicht ganzjährig unterwegs. In der Regel fahren diese **ab Ende April bis Anfang Oktober** des Jahres nur an **Sonntagen**. Zusätzlich sind diese noch an **einigen Feiertagen** unterwegs. Aktuelle Informationen sind auf der Website der RLG zu finden.



## Fahrradmietsystem

Seit 2024 wird das regionale Fahrradmietsystem „Hellweg Bike“ (HelBi) kontinuierlich ausgebaut. Die Räder, auch teilweise mit E-Unterstützung, können von *nextbike* ausgeliehen werden. Für weitere Informationen und den Link zur HelBi-App scannen Sie den QR-Code.



**Herausgeber:**

Kreis Soest, Abteilung Tourismus  
Hoher Weg 1-3, 59494 Soest  
www.tourismus-kreis-soest.de  
02921 30-3104



Diese Broschüre wird freundlicherweise gefördert durch:

Ministerium für Umwelt,  
Naturschutz und Verkehr  
des Landes Nordrhein-Westfalen

**Bildrechte:**

Titel: Sauerland Tourismus e.V./Foto: Sabrina Voss (sabrinity) | S. 2-3: Sauerland Tourismus e.V./Sabrina Voss (sabrinity) | S. 4-5: Gero Sliwa | S. 6 (von o. nach u.): Katrin Sliwa, Tim Seiffert | S. 7 (von o. nach u.): Volker Beushausen, Wolfgang Detemple, Heilbad Westernkotten GmbH, Tim Seiffert | S. 8 (von o. nach u.): Tim Seiffert, Katrin Sliwa, Tim Seiffert, KWL Kultur und Werbung Lippstadt / Sabrinity, Sauerland-Tourismus e.V. / sabrinity.com | S. 9 (von o. nach u.): Stadt Rüthen/Klaus Hötte, Janine Plugge, Tim Seiffert (3x) | S. 11: Tim Seiffert | S. 12: WMS/Gero Sliwa, Südwestfalen Agentur GmbH / Hans-Joachim Treller | S. 14 u. 15: Sabrina Voss (sabrinity) | S. 17: Andrea Schulte | S. 18: Stefan Hammeke | S. 19: Tim Seiffert | S. 20: Südwestfalen Agentur GmbH / Hans-Joachim Treller | S. 21: Warstein/Sabrina Voss (sabrinity) | S. 22: Heilbad Westernkotten GmbH, Delia Jaekel, Sabrina Voss (sabrinity) | S. 24: Maximilian Semsch | S. 25: Hans Blossey | S. 26: Ruschkowski | S. 27: Sabrina Voss (sabrinity) | S. 28: Hans Blossey | S. 30: Sabrina Voss (sabrinity) | S. 32: Klaus-Peter Kappest  
Piktogramme: Flaticon.com

**Kartengrundlage:**

© GeoBasis-DE / BKB (2025) CC 4.0  
© Kreis Soest

— Radroute  
- - - Radnetz Kreis Soest

**Abkürzungen:**

KP: Knotenpunkt, P: Parkplatz, Bhf: Bahnhof

**Grafische Umsetzung und verantwortlich für den Druck:**

Druckservice Hellweg-Sauerland, Warstein  
55.200 Stk.

Die Daten basieren auf Angaben der Leistungsträger; Änderung vorbehalten. Der Herausgeber ist nicht Reiseveranstalter im Sinne des BGB §651ff. Der Kreis Soest übernimmt keine Gewähr für die Vollständigkeit und Richtigkeit der Angaben. Alle Rechte zur weiteren Verwendung liegen beim Herausgeber. Abdruck, auch auszugsweise, nur mit vorheriger, schriftlicher Genehmigung des Herausgebers. Soest 2025.



## Naturpark Arnsberger Wald

Ohne Eintritt, ohne Zäune und gleich nebenan!



Zweckverband Naturpark Arnsberger Wald  
Hoher Weg 1-3, 59494 Soest  
[arnsberger-wald@kreis-soest.de](mailto:arnsberger-wald@kreis-soest.de)  
[www.naturpark-arnsberger-wald.de](http://www.naturpark-arnsberger-wald.de)

